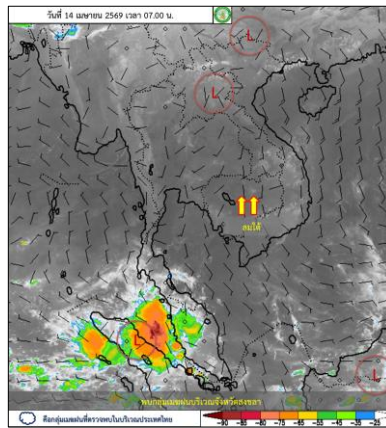
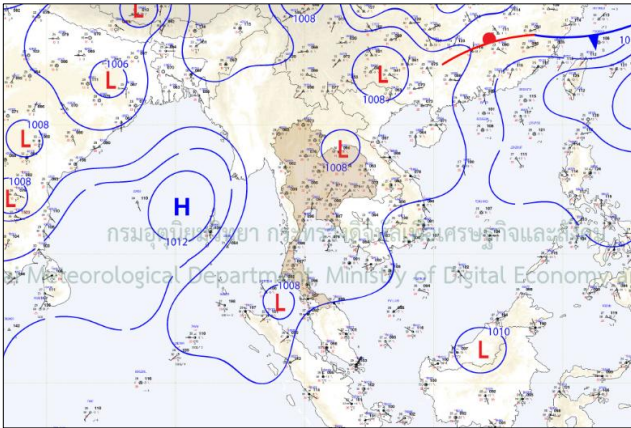




รายงานสรุปสถานการณ์และการเฝ้าระวัง วันอังคารที่ 14 เมษายน พ.ศ. 2569

1. การวิเคราะห์ภาพถ่ายดาวเทียมและแผนที่อากาศ



แผนที่อากาศผิวพื้นและพยากรณ์อากาศ (วันที่ 14 เม.ย. 69) ประเทศไทยตอนบนมีอากาศร้อนโดยทั่วไปและมีอากาศร้อนจัดบางพื้นที่ กับมีฟ้าหลัวในตอนกลางวัน เนื่องจากความกดอากาศต่ำ เนื่องจากความร้อนปกคลุมประเทศไทยตอนบน ในขณะที่ลมใต้พัดปกคลุมกรุงเทพมหานครและปริมณฑล และภาคตะวันออก ทำให้บริเวณดังกล่าวมีฝนฟ้าคะนองบางแห่ง สำหรับภาคใต้มีอากาศร้อนในตอนกลางวัน โดยมีฝนฟ้าคะนองบางแห่ง เนื่องจากลมฝ่ายตะวันตกพัดปกคลุมทะเลอันดามัน ภาคใต้ และอ่าวไทย

พยากรณ์อากาศ 7 วันข้างหน้า (วันที่ 14 เม.ย. - 20 เม.ย. 69) ในช่วงวันที่ 14 - 15 เม.ย. 69 ประเทศไทยมีอากาศร้อนถึงร้อนจัดโดยทั่วไป กับมีฟ้าหลัวในตอนกลางวัน โดยมีฝนฟ้าคะนองบางพื้นที่ เนื่องจากความกดอากาศต่ำเนื่องจากความร้อนปกคลุมประเทศไทยตอนบน ในขณะที่ลมใต้และลมตะวันออกเฉียงใต้กำลังอ่อนพัดปกคลุมในบริเวณดังกล่าว หลังจากนั้นในช่วงวันที่ 16 - 20 เม.ย. 69 ประเทศไทยตอนบนจะมีพายุฤดูร้อนเกิดขึ้น โดยมีลักษณะของพายุฝนฟ้าคะนอง ลมกระโชกแรง และลูกเห็บตกบางแห่ง รวมถึงอาจมีฟ้าผ่าเกิดขึ้นได้บางพื้นที่ โดยจะเริ่มจากภาคตะวันออกเฉียงเหนือก่อน จากนั้นภาคตะวันออก ด้านตะวันออกของภาคกลาง และภาคเหนือตอนล่าง จะได้รับผลกระทบในระยะถัดไป เนื่องจากบริเวณความกดอากาศสูงหรือมวลอากาศเย็นจากประเทศจีนจะแผ่ลงมาปกคลุมทะเลจีนใต้ ส่งผลให้ลมใต้และลมตะวันออกเฉียงใต้ที่พัดปกคลุมภาคตะวันออกเฉียงเหนือตอนล่างและภาคตะวันออกมีกำลังแรงขึ้น ในขณะที่ประเทศไทยตอนบนมีอากาศร้อนถึงร้อนจัด สำหรับภาคใต้ยังคงมีฝนฟ้าคะนองบางแห่ง โดยมีอากาศร้อนในตอนกลางวัน เนื่องจากลมฝ่ายตะวันตกพัดปกคลุมทะเลอันดามัน ภาคใต้ และ อ่าวไทย

ปริมาณฝนสะสมตั้งแต่วันที่ 1 ม.ค. - 29 มี.ค. 69 ข้อมูลรายสัปดาห์จากกรมอุตุนิยมวิทยา ปริมาณฝนทั้งประเทศ **ต่ำกว่าค่าปกติ 46%** ค่าปกติ 99.8 มม. ปริมาณฝน 53.5 มม. แบ่งเป็น **ภาคเหนือ** ต่ำกว่าค่าปกติ 34% **ภาคตะวันออกเฉียงเหนือ** ต่ำกว่าค่าปกติ 28% **ภาคกลาง** ต่ำกว่าค่าปกติ 21% **ภาคตะวันออก** ต่ำกว่าค่าปกติ 33% **ภาคใต้ฝั่งตะวันออก** ต่ำกว่าค่าปกติ 68% และ**ภาคใต้ฝั่งตะวันตก** ต่ำกว่าค่าปกติ 51%

โดยปริมาณฝนตก 24 ชั่วโมงที่ผ่านมาสูงสุด 3 ลำดับ ได้แก่ ต.ยางราก อ.โคกเจริญ จ.ลพบุรี ปริมาณฝน 59.9 มม. ต.กงหรา อ.กงหรา จ.พัทลุง ปริมาณฝน 52.9 มม. และ ต.กำโลน อ.ลานสกา จ.นครศรีธรรมราช ปริมาณฝน 43.5 มม.



2. สถานการณ์น้ำในอ่างเก็บน้ำขนาดใหญ่และขนาดกลางทั่วประเทศ (ข้อมูล ณ วันที่ 13 เม.ย. 69)

2.1 ปริมาณน้ำเก็บกักทั่วประเทศ (อ่างฯใหญ่+อ่างฯกลาง 483 แห่ง) = 48,488 ล้าน ลบ.ม. (63%)
(ปี 2568 = 45,936 ล้าน ลบ.ม.) **มากกว่าปีก่อน 2,552 ล้าน ลบ.ม.** ปริมาณน้ำใช้การ = 24,542 ล้าน ลบ.ม. (47%)
(ปี 2568 = 21,983 ล้าน ลบ.ม.) **มากกว่าปีก่อน 2,559 ล้าน ลบ.ม.** รับน้ำได้อีก = **28,034 ล้าน ลบ.ม.** (36%)

2.2 อ่างเก็บน้ำขนาดใหญ่

- อ่างเก็บน้ำขนาดใหญ่ มีปริมาณน้ำรวม 45,374 ล้าน ลบ.ม. (64%) เป็นน้ำใช้การได้ 21,836 ล้าน ลบ.ม. (46%)
 - ปริมาณน้ำมากกว่า 80% มีจำนวน - แห่ง คือ
 - ปริมาณน้ำมากกว่า 51% - 80% มีจำนวน 10 แห่ง คือ (1) ภูมิพล จ.ตาก (2) แม้งัดสมบูรณ์ชล จ.เชียงใหม่ (3) แม่กวางอุดมธารา จ.เชียงใหม่ (4) กัวลม จ.ลำปาง (5) น้ำพุ จ.สกลนคร (6) ทับเสลา จ.อุทัยธานี (7) ศรีนครินทร์ จ.กาญจนบุรี (8) ประแสร์ จ.ระยอง (9) รัชชประภา จ.สุราษฎร์ธานี (10) บางกลาง จ.ยะลา
 - ปริมาณน้ำระหว่าง 31% - 50 % มีจำนวน 18 แห่ง คือ (1) สิริกิติ์ จ.อุดรธานี (2) กิวคอบมา จ.ลำปาง (3) แควน้อยบำรุงแดน จ.พิษณุโลก (4) ห้วยหลวง จ.อุดรธานี (5) น้ำอูน จ.สกลนคร (6) จุฬารัตน์ จ.ชัยภูมิ (7) อุบลรัตน์ จ.ขอนแก่น (8) ลำปาง จ.กาฬสินธุ์ (9) ลำตะคอง จ.นครราชสีมา (10) ลำพระเพลิง จ.นครราชสีมา (11) มูลบย จ.นครราชสีมา (12) ลำแซะ จ.นครราชสีมา (13) ลำน้ำรอง จ.บุรีรัมย์ (14) กระเสี้ยว จ.สุพรรณบุรี (15) บางพระ จ.ชลบุรี (16) หนองปลาไหล จ.ชลบุรี (17) นฤปดินทรจินดา จ.ปราจีนบุรี (18) แก่งกระจาน จ.เพชรบุรี
 - ปริมาณน้ำน้อยกว่าหรือเท่ากับ 30% มีจำนวน 7 แห่ง (1) แม่มอก จ.ลำปาง (2) สิรินคร จ.อุบลราชธานี (3) ป่าสักชลสิทธิ์ จ.สระบุรี (4) วชิราลงกรณ์ จ.กาญจนบุรี (5) ชุนด่านปราการชล จ.นครนายก (6) คลองสิียด จ.ฉะเชิงเทรา (7) ปราณบุรี จ.ประจวบคีรีขันธ์
 - อ่างเก็บน้ำขนาดใหญ่ ที่ปริมาณน้ำเกิน Upper Rule Curve (URC) จำนวน - แห่ง คือ -
 - อ่างเก็บน้ำขนาดใหญ่ ที่ปริมาณน้ำต่ำกว่า lower Rule Curve (LRC) จำนวน 3 แห่ง คือ (1) แม่มอก จ.ลำปาง (2) วชิราลงกรณ์ จ.กาญจนบุรี (3) คลองสิียด จ.ฉะเชิงเทรา
- สถานการณ์ 4 เขื่อนหลักกลุ่มน้ำเจ้าพระยา (14 เม.ย. 69) ปริมาณน้ำในอ่าง 4 อ่างรวม = 15,546 ล้าน ลบ.ม. (63%) (ปี 2568 = 14,375 ล้าน ลบ.ม.) **มากกว่าปีก่อน 1,171 ล้าน ลบ.ม.** ปริมาณน้ำใช้การ = 8,850 ล้าน ลบ.ม. (49%) **ลดลงจากวันก่อน 77 ล้าน ลบ.ม.** (ปี 2568 = 7,679 ล้าน ลบ.ม.) **มากกว่าปีก่อน 1,171 ล้าน ลบ.ม.** รับน้ำได้อีก = **9,325 ล้าน ลบ.ม.**

สภาพน้ำในอ่างเก็บน้ำ ภูมิพล สิริกิติ์ แควน้อยฯ และป่าสักฯ วันที่ 14 เมษายน 2569										
อ่างเก็บน้ำ	ความจุที่ รนก.	ปริมาณน้ำในอ่างฯ		ปริมาณน้ำใช้การได้		ปริมาณน้ำไหลลงอ่างฯ		ปริมาณน้ำระบาย		รับน้ำได้อีก
		ปริมาณน้ำ	% ความจุ	ปริมาณน้ำ	% ใช้การ	วันนี้	เมื่อวาน	วันนี้	เมื่อวาน	
ภูมิพล	13,462	8,880	66	5,080	53	0.00	0.00	42.03	42.00	4,582
สิริกิติ์	9,510	6,021	63	3,171	48	0.27	2.33	19.92	19.93	3,489
ภูมิพล+สิริกิติ์	22,972	14,901	65	8,251	51	0.27	2.33	61.95	61.93	8,071
แควน้อยฯ	939	369	39	326	36	0.16	0.00	4.32	4.32	570
ป่าสักชลสิทธิ์	960	275	29	272	28	0.00	0.00	3.02	3.02	685
รวมทั้งหมด	24,871	15,546	63	8,850	49	0.43	2.33	69.29	69.27	9,325

*หมายเหตุ : () คือ เก็บความจุเก็บกักปกติ

(หน่วย : ล้าน ลบ.ม.)



2.3 สถานการณ์น้ำในอ่างเก็บน้ำขนาดกลาง 448 แห่ง (ข้อมูล ณ วันที่ 13 เม.ย. 69)

อ่างเก็บน้ำขนาดกลาง ที่ปริมาณน้ำมากกว่า 100 % จำนวน 1 แห่ง ปริมาณน้ำระหว่าง 80-100 % จำนวน 55 แห่ง ปริมาณน้ำระหว่าง 50-80 % จำนวน 228 แห่ง ปริมาณน้ำระหว่าง 31-50 % จำนวน 96 แห่ง และปริมาณน้ำน้อยกว่าหรือเท่ากับ 30 % จำนวน 68 แห่ง

2.4 การจัดสรรน้ำจากอ่างเก็บน้ำต่าง ๆ ในพื้นที่เขตเศรษฐกิจพิเศษ EEC

การจัดสรรน้ำจากอ่างเก็บน้ำต่าง ๆ สนับสนุน การผลิตน้ำประปา รักษาระบบนิเวศน์ การเกษตรและภาคอุตสาหกรรม ในพื้นที่เขตเศรษฐกิจพิเศษ EEC ปริมาณน้ำในอ่างอยู่ในเกณฑ์ปกติ โดยมีปริมาณน้ำเก็บกัก ณ วันที่ 13 เม.ย. 69 อ่างเก็บน้ำขนาดใหญ่ 4 แห่ง และอ่างเก็บน้ำขนาดกลาง 12 แห่ง ดังนี้

เขื่อน	ความจุอ่างฯ (ล้าน ลบ.ม.)	ปริมาณน้ำปัจจุบัน (ล้าน ลบ.ม.)	คิดเป็น % ความจุ	ไหลเข้าอ่างฯ (ล้าน ลบ.ม.)	ระบาย (ล้าน ลบ.ม.)
อ่างเก็บน้ำขนาดใหญ่					
คลองสิียด จ.ฉะเชิงเทรา	420	33	8%	-	0.05
บางพระ จ.ชลบุรี	117	63	54%	0.02	0.35
หนองปลาไหล จ.ระยอง	164	86	53%	-	0.49
ประแสร์ จ.ระยอง	295	184	62%	-	0.70
อ่างเก็บน้ำขนาดกลาง					
คลองระบม จ.ฉะเชิงเทรา	55	19	35%	-	0.09
คลองประแกด จ.จันทบุรี	60	35	59%	-	0.17
แก่งหางแมว จ.จันทบุรี	81	51	64%	-	-
หนองค้อ จ.ชลบุรี	21	13	63%	-	0.05
คลองหลวงรัชชโลทร จ.ชลบุรี	98	22	23%	-	0.25
ดอกกราย จ.ระยอง	71	50	70%	-	0.32
คลองใหญ่ จ.ระยอง	40	20	51%	0.14	0.48
5 อ่างฯ พัทยา จ.ชลบุรี	40	21	54%	0.003	0.07

และมีการสูบน้ำ วันที่ 12 เม.ย. 69 ดังนี้

ลำดับ	แนวผันน้ำ	แผนการสูบน้ำ (ลบ.ม.)	ปี พ.ศ.	สูบน้ำ (ลบ.ม./วัน)	สะสม (ลบ.ม.)	หมายเหตุ
1	สูบน้ำคลองพระองค์ฯ - อ่างฯ บางพระ	70,000,000	ผลปี 2568	-	52,261,521 (74%)	1 ก.ค. - ปัจจุบัน
		70,000,000	ผลปี 2569	-	-	-
2	สูบน้ำแม่ น้ำบางปะกง - อ่างฯ บางพระ	22,000,000	ผลปี 2568	-	9,804,000 (45%)	17 ก.ค. - 16 ต.ค.68
		-	ผลปี 2569	-	-	-
3	สูบน้ำคลองพานทอง - อ่างฯ บางพระ	-	ผลปี 2568	-	11,315,495	6 มิ.ย. 68 - ปัจจุบัน
		-	ผลปี 2569	-	-	-
4	สูบน้ำอ่างฯ ประแสร์ - อ่างฯ คลองใหญ่	23,000,000	ผลปี 2568	-	20,976,126 (91%)	1 ม.ค. - 31 ธ.ค.68
		32,500,000	ผลปี 2569	261,430	19,414,178	1 ม.ค. 69 - ปัจจุบัน
5	สูบน้ำอ่างฯ คลองใหญ่ - อ่างฯ หนองปลาไหล	-	ผลปี 2568	-	83,695,000	1 ม.ค. - 31 ธ.ค.68
		-	ผลปี 2569	95,000	40,722,000	1 ม.ค.69 - ปัจจุบัน
6	สูบน้ำคลองสะพาน - อ่างฯ ประแสร์	-	ผลปี 2568	-	14,627,011	3 พ.ค. - 11 ก.ย. 68
		-	ผลปี 2569	-	-	-
7	สูบลบวัดละหารไร่ - อ่างฯ หนองปลาไหล	-	ผลปี 2568	-	2,103,649	ม.ค.68 - 13 ก.ย.68
		-	ผลปี 2569	-	-	-

4.2 ลุ่มน้ำมูล

ปริมาณน้ำของอ่างเก็บน้ำขนาดใหญ่ 6 แห่ง

เขื่อน	ความจุอ่างฯ (ล้าน ลบ.ม.)	ปริมาณน้ำปัจจุบัน (ล้าน ลบ.ม.)	คิดเป็น % ความจุ	ไหลเข้าอ่างฯ (ล้าน ลบ.ม./วัน)	ระบาย (ล้าน ลบ.ม./วัน)
เขื่อนลำตะคอง จ.นครราชสีมา	314	115	37%	-	0.52
เขื่อนลำพระเพลิง จ.นครราชสีมา	155	73	47%	-	0.15
เขื่อนมูลบน จ.นครราชสีมา	141	58	41%	0.08	0.34
เขื่อนลำแจะ จ.นครราชสีมา	275	138	50%	-	1.24
เขื่อนลำนางรอง จ.บุรีรัมย์	121	51	42%	-	0.01
เขื่อนสิรินธร จ.อุบลราชธานี	1,966	1,070	54%	-	2.09

เขื่อนระบายน้ำกลางแม่น้ำมูล 4 แห่ง

เขื่อน	ความจุ (ล้าน ลบ.ม.)	ระดับน้ำหน้าเขื่อน (ม.รทก.)	คิดเป็น % ความจุ	ระบาย (ลบ.ม./วินาที)	เปิดบาน (ระยะ ม. X จำนวนบาน)
เขื่อนพิมาย จ.นครราชสีมา	3.6	+151.37	85%	-	ปิดบาน
เขื่อนราศีไศล จ.ศรีสะเกษ	74	+117.98	84%	-	ปิดบานx7
เขื่อนห้วยกา จ.ศรีสะเกษ	65	+111.28	84%	-	ปิดบานx14
เขื่อนปากมูล จ.อุบลราชธานี	225	+106.08	N/A	60.65	ปิดบาน

สถานการณ์น้ำท่า ที่จังหวัดบุรีรัมย์ สุรินทร์ ศรีสะเกษ และอุบลราชธานี สถานการณ์น้ำท่าอยู่ในสภาวะปกติ ที่บริเวณจังหวัดอุบลราชธานี มีการติดตามที่สถานีวัดน้ำ M.7 สะพานเสรีประชาธิปไตย อำเภอเมือง จังหวัดอุบลราชธานี ก่อนลงแม่น้ำโขง ที่ระดับตลิ่ง +113.50 ม.รทก. มีความจุลำนน้ำ 3,200 ลบ.ม./วินาที (กรมชลประทาน เสริมกำแพงปิดช่องว่างให้ได้ระดับ +113.50 ม.รทก. เป็นการเพิ่มความจุลำนน้ำประมาณ 39%) ปัจจุบันระดับน้ำอยู่ที่ +106.59 ม.รทก. ปริมาณน้ำ 14.50 ลบ.ม./วินาที คิดเป็น 1% ของความจุลำนน้ำ (ระดับน้ำต่ำกว่าตลิ่ง 6.91 เมตร ปริมาณน้อยกว่าความจุลำนน้ำ 3,185.50 ลบ.ม./วินาที)

5. สถานการณ์ลุ่มน้ำโขง

ปริมาณน้ำของอ่างเก็บน้ำขนาดใหญ่ 2 แห่ง

เขื่อน	ความจุอ่าง (ล้าน ลบ.ม.)	ปริมาณน้ำปัจจุบัน (ล้าน ลบ.ม.)	คิดเป็น % ความจุ	ไหลเข้าอ่างฯ (ล้าน ลบ.ม./วัน)	ระบาย (ล้าน ลบ.ม./วัน)
เขื่อนห้วยหลวง จ.อุดรธานี	136	50	37%	-	1.17
เขื่อนน้ำอูน จ.สกลนคร	520	254	49%	-	1.06

ประตูระบายน้ำ 7 แห่ง ริมแม่น้ำโขง

เขื่อน	อัตราการระบายสูงสุด (ล้าน ลบ.ม./วัน)	ระบาย (ลบ.ม./วินาที)	เปิดบาน (ระยะ ม. X จำนวนบาน)
ปตร.ห้วยโงง จ.หนองคาย	118	-	ปิดบาน
ปตร.ห้วยหลวง จ.หนองคาย	86	-	ปิดบาน
ปตร.ห้วยคาด จ.บึงกาฬ	78	-	ปิดบาน
ปตร.ห้วยบางบาด จ.บึงกาฬ	19	-	ปิดบาน
ปตร.สุรัสวดี จ.สกลนคร	31	0.27	0.01x1
ปตร.ธรรมิคนฤมิต จ.นครพนม	104	-	ปิดบาน

สถานการณ์น้ำท่าในแม่น้ำโขง

สถานี	ระดับตลิ่ง (ม.รทก.)	ระดับน้ำ (ม.รทก.)	+สูง/-ต่ำกว่าตลิ่ง (ม.รทก.)
สถานีเชียงแสน จ.เชียงราย	+369.91	+359.14	-10.77
สถานีเชียงคาน จ.เลย	+210.12	+198.18	-11.94
สถานีหนองคาย จ.หนองคาย	+165.85	+155.19	-10.66
สถานีนครพนม จ.นครพนม	+144.68	+134.52	-10.16
สถานีมุกดาหาร จ.มุกดาหาร	+136.72	+126.50	-10.22
สถานีโขงเจียม จ.อุบลราชธานี	+103.53	+91.70	-11.83

สถานการณ์น้ำท่า อยู่ในสภาวะปกติ

6. สถานการณ์ลุ่มน้ำแม่กลอง

ปริมาณน้ำของอ่างเก็บน้ำขนาดใหญ่ 2 แห่ง

เขื่อน	ความจุอ่าง (ล้าน ลบ.ม.)	ปริมาณน้ำปัจจุบัน (ล้าน ลบ.ม.)	คิดเป็น % ความจุ	ไหลเข้าอ่างฯ (ล้าน ลบ.ม.)	ระบาย (ล้าน ลบ.ม.)
เขื่อนศรีนครินทร์ จ.กาญจนบุรี	17,745	15,000	85%	1.52	26.39
เขื่อนวชิราลงกรณ จ.กาญจนบุรี	8,860	4,181	47%	1.90	13.23

ระบายน้ำผ่านท้ายเขื่อนแม่กลอง 132 ลบ.ม./วินาที กรณีระบาย 800 ลบ.ม./วินาที จึงมีผลกระทบ
ต่อพื้นที่บริเวณท้ายน้ำ สถานการณ์น้ำท่า อยู่ในสภาวะปกติ

7. สถานการณ์น้ำภาคใต้

ปริมาณน้ำของอ่างเก็บน้ำขนาดใหญ่ 4 แห่ง

เขื่อน	ความจุอ่าง (ล้าน ลบ.ม.)	ปริมาณน้ำปัจจุบัน (ล้าน ลบ.ม.)	คิดเป็น % ความจุ	ไหลเข้าอ่างฯ (ล้าน ลบ.ม.)	ระบาย (ล้าน ลบ.ม.)
เขื่อนแก่งกระจาน จ.เพชรบุรี	710	306	43%	0.81	2.90
เขื่อนปราณบุรี จ.ประจวบคีรีขันธ์	391	95	24%	-	0.86
เขื่อนรัชชประภา จ.สุราษฎร์ธานี	5,639	3,679	65%	1.18	14.95
เขื่อนบางลาง จ.ยะลา	1,454	946	65%	1.18	4.03

ปริมาณน้ำอ่างเก็บน้ำขนาดกลาง 44 แห่ง (13 เม.ย. 69) ความจุรวม 721 ล้าน ลบ.ม. ปริมาณน้ำปัจจุบัน
397 ล้าน ลบ.ม. คิดเป็น 55% โดยอ่างเก็บน้ำที่ปริมาณน้ำมากกว่า 100 % จำนวน ๒ แห่ง ปริมาณน้ำระหว่าง 80 - 100%
จำนวน ๒ แห่ง ปริมาณน้ำระหว่าง 50 - 80 % จำนวน ๒1 แห่ง ปริมาณน้ำระหว่าง 31 - 50 % จำนวน ๑ แห่ง และ
ปริมาณน้ำน้อยกว่าหรือเท่ากับ 30 % จำนวน 12 แห่ง

8. แผน-ผลการบริหารจัดการน้ำฤดูแล้ง ปี 2568/69

กรมชลประทาน วางแผนจัดสรรน้ำจากโครงการชลประทานขนาดใหญ่และขนาดกลางทั้งประเทศในช่วงฤดูแล้งปี 2568/69 (วันที่ 1 พฤศจิกายน 2568 – 30 เมษายน 2569) ดังนี้

- **ทั้งประเทศ** มีปริมาณน้ำต้นทุน ณ วันที่ 1 พฤศจิกายน 2568 จำนวน 47,516 ล้าน ลบ.ม. **สำรองน้ำไว้สำหรับต้นฤดูฝน 15,808 ล้าน ลบ.ม. โดยมีแผนการระบายน้ำ 33,753 ล้าน ลบ.ม.** แบ่งเป็นความต้องการใช้น้ำสำหรับอุปโภคบริโภค 2,748 ล้าน ลบ.ม. รักษาระบบนิเวศ 12,280 ล้าน ลบ.ม. เกษตรกรรม 18,247 ล้าน ลบ.ม. อุตสาหกรรม 478 ล้าน ลบ.ม. และ**คาดการณ์การเพาะปลูกข้าวนาปรัง 10.05 ล้านไร่**
- **ลุ่มน้ำเจ้าพระยา** มีปริมาณน้ำต้นทุน ณ วันที่ 1 พฤศจิกายน 2568 จำนวน 17,745 ล้าน ลบ.ม. **สำรองน้ำไว้สำหรับต้นฤดูฝน 6,100 ล้าน ลบ.ม. โดยมีแผนการระบายน้ำ 13,690 ล้าน ลบ.ม.** แบ่งเป็นความต้องการใช้น้ำสำหรับอุปโภคบริโภค 1,150 ล้าน ลบ.ม. รักษาระบบนิเวศ 5,495 ล้าน ลบ.ม. เกษตรกรรม 6,910 ล้าน ลบ.ม. อุตสาหกรรม 135 ล้าน ลบ.ม. และ**คาดการณ์การเพาะปลูกข้าวนาปรัง 6.27 ล้านไร่**
- **ลุ่มน้ำแม่กลอง** (วันที่ 1 มกราคม 2569 ถึง 30 มิถุนายน 2569) ปริมาณน้ำต้นทุน ณ วันที่ 1 มกราคม 2569 จำนวน 10,143 ล้าน ลบ.ม. **สำรองน้ำไว้สำหรับต้นฤดูฝน 4,035 ล้าน ลบ.ม. โดยมีแผนการระบายน้ำ 6,000 ล้าน ลบ.ม.** แบ่งเป็นความต้องการใช้น้ำสำหรับอุปโภคบริโภค 460 ล้าน ลบ.ม. รักษาระบบนิเวศ 1,890 ล้าน ลบ.ม. เกษตรกรรม 3,630 ล้าน ลบ.ม. อุตสาหกรรม 20 ล้าน ลบ.ม. และ**คาดการณ์การเพาะปลูกข้าวนาปรัง 0.91 ล้านไร่**

สรุปแผน-ผลจัดสรรน้ำฤดูแล้ง ปี 2568/69 การเพาะปลูกข้าวนาปรัง (1 พ.ย. 68 – 30 เม.ย. 69)							
ลุ่มน้ำ	การจัดสรรน้ำฤดูแล้ง ปี 2568/69 (ล้าน ลบ.ม.)			การเพาะปลูกข้าวนาปรัง (ล้านไร่)			
	ข้อมูล ณ วันที่ 13 เม.ย. 69			ข้อมูล ณ วันที่ 8 เม.ย. 69			
	แผน	ผล	คงเหลือ	แผน	ผล	เพิ่มจากสัปดาห์ที่แล้ว	เก็บเกี่ยว
ทั้งประเทศ (1 พ.ย. 68 – 1 เม.ย. 68)	33,753	28,624 (85%)	5,129 (15%)	10.05	10.12 (101%)	0.03	3.36
เจ้าพระยา (1 พ.ย. 68 – 1 เม.ย. 68)	13,690	12,099 (89%)	1,591 (11%)	6.27	6.40 (102%)	-	2.60
แม่กลอง (1 ม.ค. 69 - 30 มิ.ย. 69)	6,000	3,985 (66%)	2,015 (34%)	0.89	0.78 (88%)	0.03	0.04

9. คุณภาพน้ำ วันที่ 14 เม.ย. 69 เวลา (07.00 น.)

กรมชลประทานดำเนินการติดตามและเฝ้าระวังคุณภาพน้ำ (ค่าความเค็ม) บริเวณพื้นที่เฝ้าระวัง 4 แม่น้ำสายหลัก ประกอบด้วยแม่น้ำเจ้าพระยา แม่น้ำบางปะกง แม่น้ำท่าจีน และแม่น้ำแม่กลอง ค่าความเค็ม ณ จุดเฝ้าระวังอยู่ในเกณฑ์ปกติทั้ง 4 แม่น้ำ มีรายละเอียดดังนี้

แม่น้ำ	สถานีเฝ้าระวัง/ควบคุม	เกณฑ์เฝ้าระวัง (กรัม/ลิตร)	ค่าความเค็ม (กรัม/ลิตร)
แม่น้ำเจ้าพระยา	ประปาสำแล จ.ปทุมธานี	0.25	0.11 (ปกติ)
		วันที่ 13 เม.ย. 69 ค่าความเค็มสูงสุด 0.11 กรัมต่อลิตร	
แม่น้ำบางปะกง	วัดบางคาง	1.00	0.09 (ปกติ)
แม่น้ำท่าจีน	ด้านนอกคลองจินดา	0.75	0.19 (ปกติ)
	ด้านในคลองจินดา	0.75	0.16 (ปกติ)
แม่น้ำแม่กลอง	อัมพวา	2.00	0.16 (ปกติ)

10. การให้ความช่วยเหลือเครื่องจักร-เครื่องมือ สำหรับช่วงฤดูแล้ง ปี 2568/69

กรมชลประทาน เตรียมความพร้อมเครื่องจักร - เครื่องมือ ไว้ดังนี้ เครื่องสูบน้ำ 2,563 เครื่อง เครื่องผลักดันน้ำ 497 เครื่อง รถบรรทุกน้ำ 298 เครื่อง และเครื่องจักรกลสนับสนุนอื่นๆ 3,414 หน่วย รวมทั้งสิ้น 6,772 หน่วย ปัจจุบัน ตั้งแต่วันที่ 1 พ.ย. 68 ดำเนินการช่วยเหลือแล้ว 45 จังหวัด เครื่องจักร-เครื่องมือรวม 515 หน่วย แบ่งเป็น เครื่องสูบน้ำ 491 เครื่อง รถบรรทุกน้ำ 17 คัน เครื่องผลักดันน้ำ - เครื่อง และเครื่องจักรอื่น ๆ 7 หน่วย (ข้อมูล ณ วันที่ 7 เม.ย. 69)

11. โครงการจ้างแรงงานชลประทาน เพื่อการช่วยเหลือเกษตรกร งบประมาณ ปี พ.ศ. 2569 กรมชลประทาน รวมระยะเวลาการจ้างแรงงาน 12 เดือน (ตุลาคม 2568 - กันยายน 2569)

หลักเกณฑ์การจ้างแรงงาน ประกอบด้วย (1) เกษตรกรที่ขึ้นทะเบียนกับกรมส่งเสริมการเกษตร หรือเกษตรกรในพื้นที่ดำเนินโครงการ (2) สมาชิกกลุ่มผู้ใช้น้ำของกรมชลประทานในพื้นที่ (3) ประชาชนทั่วไป และผู้ใช้แรงงานทั่วไปที่ได้รับผลกระทบจากอุทกภัย/ภัยแล้ง (4) เกษตรกรลูกหนี้ในโครงการปรับโครงสร้างและระบบการผลิตการเกษตร (คปร.) (5) ประชาชน และผู้ใช้แรงงานทั่วไปในพื้นที่ (6) หากแรงงานที่ต้องการในพื้นที่ เป้าหมายมีไม่เพียงพอ ให้พิจารณาจ้างเกษตรกร/แรงงานในพื้นที่ใกล้เคียงจากหมู่บ้าน ตำบล อำเภอ จังหวัด และลุ่มน้ำ ตามลำดับ แผนการจ้างแรงงานในปีงบประมาณ พ.ศ. 2569 จำนวน 84,512 คน วงเงิน 5,824.55 ล้านบาท ปัจจุบัน (31 มี.ค. 69) มีการจ้างแรงงานไปแล้ว 47,856 คน วงเงิน 1,608.78 ล้านบาท